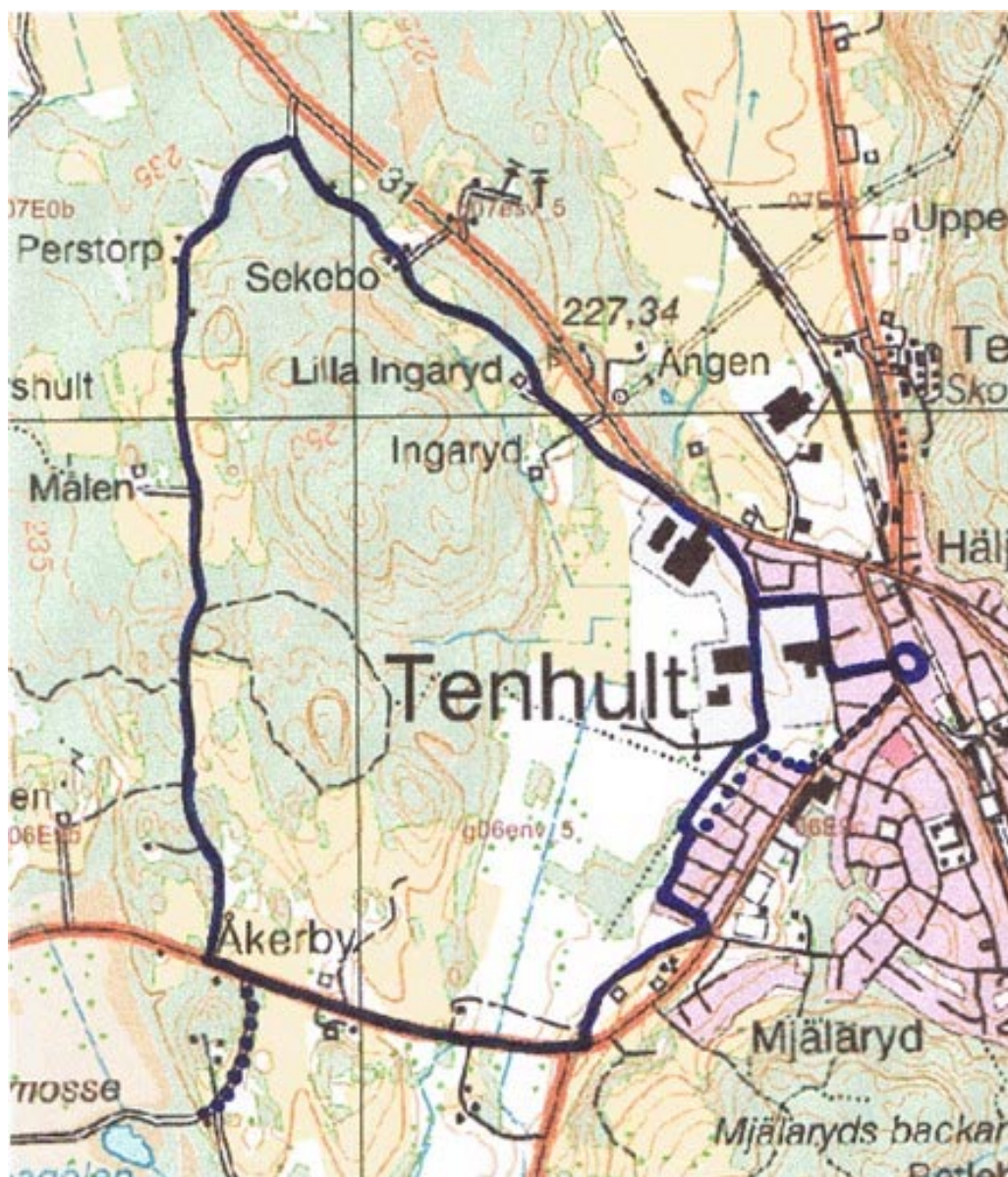


Ingaryd/Åkerby-rundan vid Tenhult



En vandring i gammal småländsk kulturbygd med utgångspunkt och mål i Tenhult

Sammanställd av Bertil Ström 2007

Finns tillgänglig på : www.Tenhult.nu

Starta vandringen vid biblioteket i Tenhults Centrum. Gå rakt över Centrumvägen och in på Karlavägen.

Den stora byggnaden till höger var kommunalhus i Tenhults storkommun, som upphörde år 1971. På dess baksida fanns Tenhults brandstation.



Tenhults brandkår framför brandstationen

Fortsätt Karlavägen och ta av till höger ut på Industrivägen. Ta till vänster in på Ängsvägen och till höger på Verkstadsgatan. När du närmar dig Rv 31 ta av på gång-/cykelvägen åt vänster förbi Kabes.

Du passerar nu över Boglaån, som rinner ut i Huskvarnaån mellan Vapenvallen och Smedbyn. Där heter den Lillån. Ån har sina källor vid Turba mosse.

Där den asfalterade gång- och cykelvägen slutar fortsätter du den lilla vägen som går till vänster om Rv 31 utmed Kabes staket och du är nu inne på den gamla landsvägen mellan Jönköping och Nässjö, som gick här till 1930-talet. Du följer denna väg förbi Ingaryd och Sekebo.

Ingaryds gård ägs av Föreningen Ingaryds Natur/ Naturskyddsföreningen. Gården var tidigare ett centrum i bygden. Här fanns gästgivergård och tingsställe under åren 1723-1890. Vid en spöpåle på Tingsplatsen utdelades spöstraff. Öster om Rv 31 ligger Ingaryds hembygdsgård ägd av Rogberga Hembygdsgästgiveriet.



Tingshuset och gästgiveriet i Ingaryd



Ingaryds gård



Ingaryds hembygds gård

Just innan du kommer in i skogen finns till vänster Lilla Ingaryd som tidigare varit vårdhem. Till höger finns en stor, fridlyst ek. Utmed vägen finns i fortsättningen flera pampiga ekar och stora askar. Öster om vägen finns ett värdefullt lövskogsområde som är ett område med s.k. Naturvårdsavtal.



Ingarydseken ca 1945 o 2007



*Gamla landsvägen
mellan Ingaryd
och Sekebo*

Utmed Ingaryd/Åkerbyrundan har det funnits flera torp och backstugor. På de flesta platserna finns det små plåtskyltar som talar om detta. Där finns också ett nummer som hänvisar till en förteckning och beskrivning om tidigare ägare. Förteckning och karta finns i Rogbergaboken, utgiven år 2005 av Rogberga hembygdsförening.

Mitt emellan Ingaryd och Sekebo låg på vänster sida om vägen backstugan Kullen som har nummer 70 i förteckningen.



Backstugeskylt

Efter backen öppnar sig skogen och till vänster ligger Berghem, som från början var en backstuga, men som sedan 1975 är ersatt med en villa.



Backstugan Berghem c 1975

Till höger ligger Sekebo som var ett dagsverkstorp under Riddersberg herrgård men avstyckades därifrån år 1912.



Sekebo ca 1925

Förr hade bönderna ansvaret för underhållet även av allmänna vägar. För att markera de olika gårdarnas eller byarnas ansvarsområde satte man upp s.k. vägstenar. Några sådana vägstenar finns utmed vägen.



Vägsten vid Sekebo

Efter några kurvor ligger till höger Solgläntan. Det byggdes som en liten sommarstuga i början på 1960-talet, men är numera permanentbostad.



Gamla landsvägen mellan Rogberga och Tenhult vid Sekebo c 1935

Ca 50 m innan vägen går ut till Rv 31 fortsätter du till vänster på vägen mot Målen. Du är nu inne på den gamla kyrkvägen som gick från Västraby och Hult. Fram till mitten av 1800-talet var alla mer eller mindre skyldiga att bevista högmässan i kyrkan varje söndag, så det lär vara många tusentals kyrkobesökare som vandrat eller åkt denna väg genom åren.

Efter några kurvor kommer du upp på en plåtå där Perstorp ligger till höger. Det var liksom Sekebo ursprungligen ett dagsverkstorp under Riddersberg. Inget av den gamla torpbyggnaden finns kvar.



Dagsverkstorpets Perstorp

Lite längre fram till vänster låg backstugan Karlslund. På platsen finns numera en villa.

Strax lämnar du Rogbergabyns ägor och kommer in på Målen med åkrar både till vänster och höger. I horisonten snett fram till vänster ser du Mjälaryds höjder.



Mjälaryds höjder från Målen

Vill du korta av promenaden går det att ta av på skogsbilvägen till vänster strax efter att du kommit in i skogen, men du får då bereda dig på att det kan vara sankt och mycken växtlighet på "Mjälaryds mosse". Du kommer slutligen ut där Verkstadsgatan slutar.

Mellan Perstorp och Åkerby har det funnits flera torp och backstugor. På de flesta platserna finns det små plåtskylltar som talar om detta.

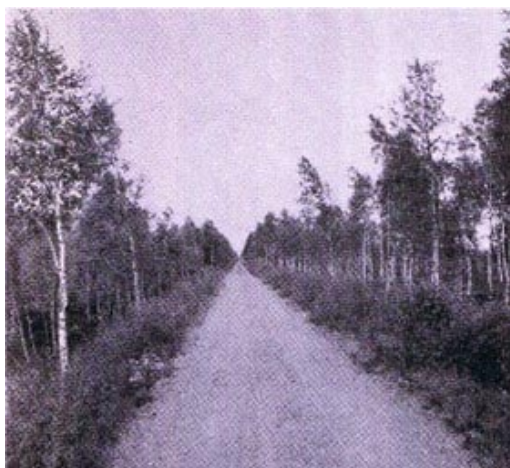
Snart öppnar sig markerna med vackra betesmarker på Åkerby, där en hage med enar på en höjdrygg till vänster är särskilt fin.



Åkerby enar

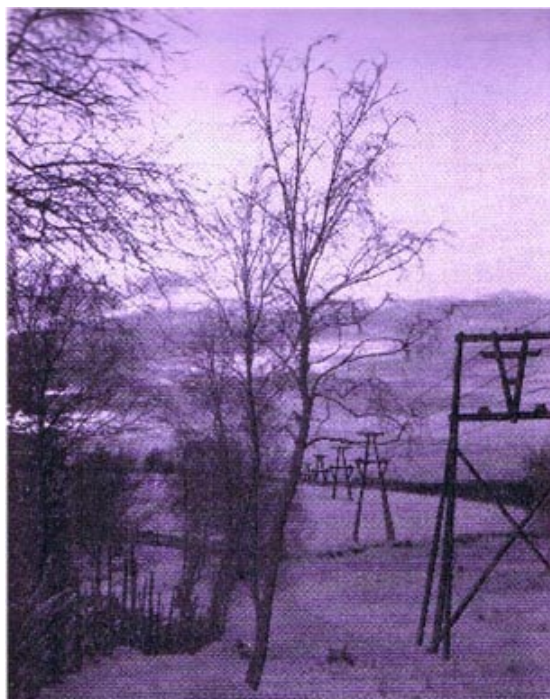
Ute på Barnarpsvägen kan det vara mycket trafik, så var försiktig. Tag till vänster på landsvägen och följ denna förbi Åkerby.

En liten extratur kan man välja efter ca 50 m, där det går en väg till höger. Den kommer fram till ett nybyggt hus, som ligger där Turba Torvströfabrik en gång låg. Härifrån gick rakt över Turba mosse den gamla vägen till Barnarp, byggd på granrisbädd. Återvänd tillbaka på den gamla landsvägen mot Åkerby.



Gamla vägen Tenhult - Barnarp över Turba mosse

Från Torvströfabriken transporterades torven med en linbana till en torvlada som låg vid järnvägen strax söder om Tenhults station. Linbanan gick rakt över nuvarande bebyggelsen vid Mjälaryd/Högalund.



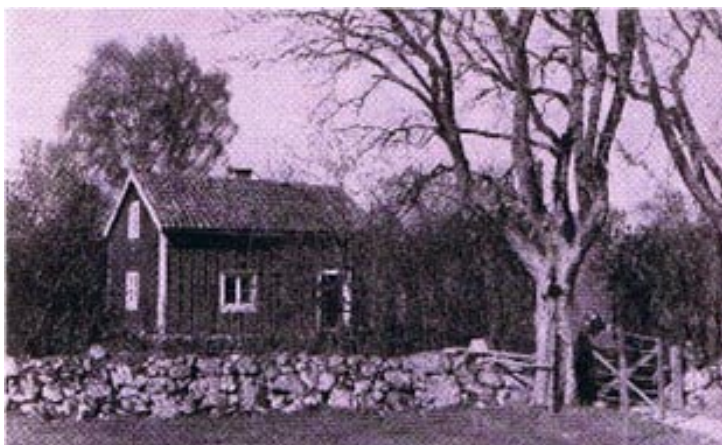
Linbanan från Turba mosse till Tenhults station



Torvladan vid järnvägen söder om Tenhults station. Linbanan från Torvströfabriken vid Turba mosse kom in genom öppningen i övervåningen mitt på byggnaden

Åkerby hette förr Horsarp. Hit flyttade år 1878 familjen Skaar från Naum i Vara-trakten i Västergötland.

Mellan Åkerby och Mjälaryd kan man nere i sänkan till höger skönja soldattorpet nr 91 för Mjälaryds Södergård. Det är ett av de få bevarade soldattorpen i Rogberga socken, numera kallat Ängsdal.



Soldattorpet nr 91 under Mjälaryds Södergård

Nere i sänkan med Mjälaryds mossar passerar vägen över Mjälarydsbäcken, som senare i Häljarydsdalen blir Boglaån.

Gå gamla landsvägen mellan ladugårdarna och bostadshuset i Mjälarydsbyn. Fortsätt tills du kommer fram till Barnarpsvägen och ta då gång- och cykelvägen in till vänster på Havrevägen. Fortsätt denna västerut till den slutar och fortsätt gång- och cykelvägen till höger norrut. Parallellt med denna går till vänster en liten stig som går att vandra norrut. Stigen går på den gamla Spexerydsbanan, banvallen där Spexerydsjärnvägen mellan Spexeryd och Tenhults station gick med transporter av manganmalm från gruvorna. Industribanan med spårvidden 60 cm fanns mellan 1904 och mitten av 1930-talet.



Spexerydståget

Fortsätt stigen mellan Mjälarydsvägen och industriområdet ut till Industrivägen och tillbaka till utgångspunkten på Centrumplan. Eller fortsätt gång- och cykelstigen så kommer du också dit.

Lycka till med vandringen och njut av den vackra naturen.
Vägen är lättgången och passar även för barnvagn, rullstol och rollator.

Under vandringen kan du njuta av fågellivet och utmed vägen studera många ängsblommor vid vägkanten.

Bland vägkantsblommorna kan du hitta:

Nattviol, smultron, kråklöver, gulvial, kråkvicker, johannesört, åkervädd, blodrot, stor blåklocka, liten blåklocka, häckvicker, rölleka, skogsklöver, hallon, gullris, höstfibbla, hökfibbla, gulmåra, vitmåra, stor (busk)måra, ljung, te-veronika, ärenpris, bockrot, skogsklöver, ekorrbär, tussilago (hästhov), lupin, skogsnoppa, brunört, daggekåpa, vänderot, nyponros, ängshaverrot, strätta, vitklöver, alsikeklöver, skogs- och ängskovall, nysört, gråfibbla, ängsskallra, gulvit renlav, grå renlav, blåbär, lingon, humlelucern, stensöta, grässtjärnblomma, hönsarv, åkermynnta, bergdunört, kärddunört, svinrot, kärleksört, renfana, harklöver, kanadensiskt gullris, älgört, nejlikrot, humleblomster, midsommarblomster (skogsnäva), smörboll.



Under promenaden kan du också se de flesta av våra inhemska, svenska lövträd och många olika arter av buskar, t.ex. grå-al.

Räcker det inte bara att njuta av naturen kan du kanske lösa en del olika ”arbetsuppgifter”:

Hur många torpskyltar? Hur många backstuguskyltar?

Hur många olika lövträd? Hur många olika buskar?

Hur många olika blå blommor?

Hur många olika röda blommor?

Hur många olika fåglar?

Bertil Ström